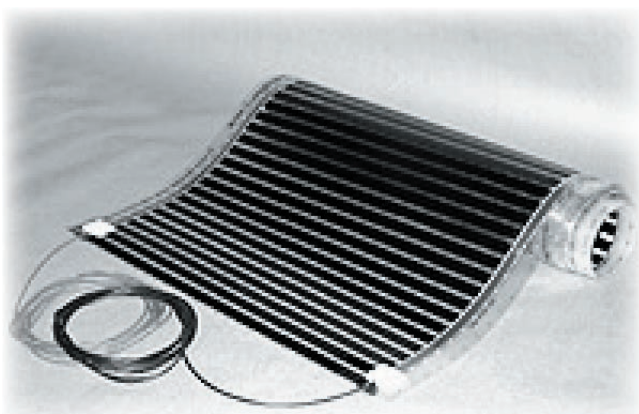


ESET

- topná fólie

technická dokumentace



použití

- sada s topnou fólií pro velkoplošné vytápění plovoucích lamino a dřevěných podlah

technické údaje a výrobní program

| typ | objednací číslo | výkon (W) | délka pásu (m) | měrný výkon (W/m ²) | odpor +5% ... -10% (Ω) | celková šířka (m) | aktivní topná šířka (m) |
|------------------|-----------------|-----------|----------------|---------------------------------|------------------------|-------------------|-------------------------|
| Eset 60 - 2/66 | 7610 | 66 | 2 | 60 | 801,5 | 0,6 | 0,55 |
| Eset 60 - 3/99 | 7611 | 99 | 3 | 60 | 534,3 | 0,6 | 0,55 |
| Eset 60 - 4/132 | 7612 | 132 | 4 | 60 | 400,8 | 0,6 | 0,55 |
| Eset 60 - 5/165 | 7613 | 165 | 5 | 60 | 320,6 | 0,6 | 0,55 |
| Eset 60 - 6/198 | 7614 | 198 | 6 | 60 | 267,2 | 0,6 | 0,55 |
| Eset 60 - 8/264 | 7615 | 264 | 8 | 60 | 200,4 | 0,6 | 0,55 |
| Eset 60 - 10/330 | 7616 | 330 | 10 | 60 | 160,3 | 0,6 | 0,55 |
| Eset 80 - 2/88 | 7620 | 88 | 2 | 80 | 601,1 | 0,6 | 0,55 |
| Eset 80 - 3/132 | 7621 | 132 | 3 | 80 | 400,8 | 0,6 | 0,55 |
| Eset 80 - 4/176 | 7622 | 176 | 4 | 80 | 300,6 | 0,6 | 0,55 |
| Eset 80 - 5/220 | 7623 | 220 | 5 | 80 | 240,5 | 0,6 | 0,55 |
| Eset 80 - 6/264 | 7624 | 264 | 6 | 80 | 200,4 | 0,6 | 0,55 |
| Eset 80 - 8/352 | 7625 | 352 | 8 | 80 | 150,3 | 0,6 | 0,55 |
| Eset 80 - 10/440 | 7626 | 440 | 10 | 80 | 120,2 | 0,6 | 0,55 |

charakteristika

laminátová polyesterová topná fólie

napájení

230 V

studený přívod

2 x 5m

Výrobce resp. dovozce prohlašuje, že tento přístroj splňuje požadavky zákona č. 22/1997 Sb. ve znění pozdějších předpisů a nařízení vlády č. 168/1997 Sb. a č. 169/1997 Sb. ve znění pozdějších předpisů.

Tento výrobek má zemi původu v EU a je opatřen značkou CE, prokazující shodu s výše uvedenými technickými požadavky.

Instalaci a připojení k elektrické síti smí provádět pouze kvalifikovaná osoba dle vyhl.50/1978 Sb.

sekce

7.6.2

datum

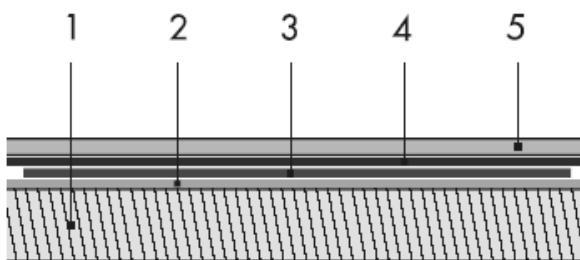
06.01

instalační podmínky

- Topná fólie nesmí být instalována na nerovné povrchy. Musí být chráněna před poškozením při montáži (např. poškození izolace ostrými předměty, chozením v nevhodné obuvi apod.). Po topné fólii je možné chodit za předpokladu obuvi s měkkou podrážkou a uložení fólie na rovném a hladkém povrchu. Provedení instalace musí umožňovat elektrické odpojení fólie v obou pólech, vzdálenost rozpojených kontaktů musí být nejméně 3 mm. Napájecí obvody musí být vždy vybaveny proudovým chráničem se jmenovitým vybavovacím proudem ... 30 mA.
- Topné fólie jsou určeny pro aplikace suchých stavebních procesů a nesmí být instalovány při nižší teplotě než 3°C. Minimální poloměr ohybu topné fólie je 35 mm.
- Topné fólie nemají určenu horní a spodní plochu, je ale vhodné pokládat je silnější částí přípojného bodu (plastové krytky) směrem dolů.
- Pod konstrukcí podlahy musí být provedena hydroizolace, zabraňující prostupu spodní vody (vlhkosti) do základní podlahy pod topnou fólií - doporučujeme položit ve dvou navzájem kolmých vrstvách s přesahy spár.
- Fólie Eset nelze instalovat přímo na hořlavý podklad. Nepokládejte topnou fólii pod stabilně zabudované vybavení místnosti a předměty bránící odvodu tepla (např. nábytek se soklem apod.).
- Na topnou fólii je nutno položit parozábranu PE fólii o tloušťce 0,25 mm s přesahy cca 20 cm jako ochranu proti vlhkosti.
- Eset nelze instalovat v místnostech se zvýšenou vlhkostí (koupelny, prádelny apod.).

řez podlahou - přímotopné vytápění

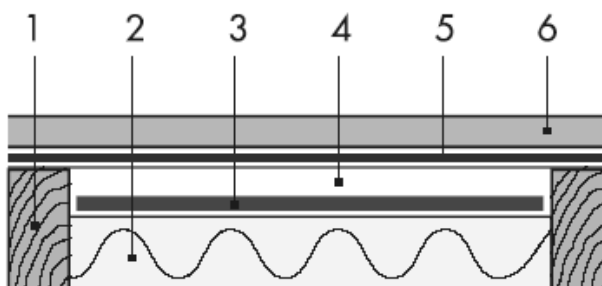
I. plovoucí podlaha - podklad beton, cetris apod.



- 1) podkladní beton (původní konstrukce podlahy)
- 2) podkladní izolace, např. Climapor - Polyplan 2 mm, Extrupor 3 nebo 6 mm
- 3) fólie Eset (80 W/m²)
- 4) PE fólie 0,25 mm
- 5) laminátová podlaha

Pozn.: V případě, že podlaha není tepelně odizolována, doporučujeme použít podkladní izolaci Extrupor.

II. řez dřevěnou podlahou



- 1) nosná dřevěná konstrukce
- 2) tepelná izolace
- 3) fólie Eset
- 4) vzduchová mezera (min. 20 mm pro 60 W/m², 40 mm pro 80 W/m², 80 mm pro 120 W/m²)
- 5) PE fólie 0,25 mm
- 6) podlahová krytina

Jakost podkladové plochy

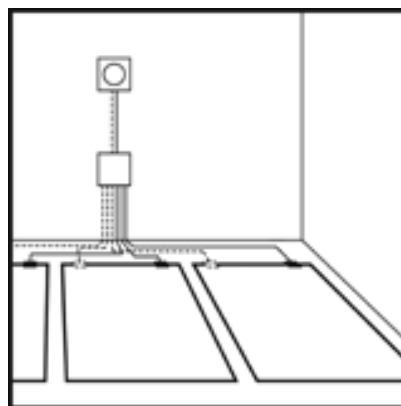
- Podkladová plocha musí být rovná bez výstupků, boulí nebo prohlubní. Může být z betonu i jiných dostatečně nosných materiálů. Nerovný podklad je nutno opatřit samonivelační stěrkou.
- Vlhkost podkladu nemí překročit 2% (cca 60% relativní vlhkosti). Může-li do podkladové plochy pronikat vlhkost, je nutné předem provést kvalitní izolaci proti vlhkosti.

příprava topné fólie

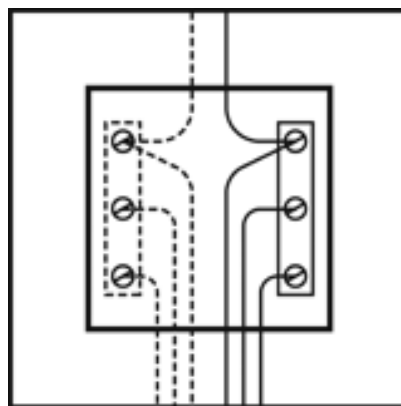
- Topnou fólii v případě potřeby odstříhnete nůžkami na požadovanou délku v označeném střížném místě - dbejte, aby byl řez veden středem střížného pruhu!!!
- Po ustřížení topné fólie je nutné izolovat hrany obnažených měděných pásků pomocí izolačních samolepek, které jsou součástí balení (v případě ztráty vhodnou izolační páskou).
- Celistvost topné fólie nesmí být žádným způsobem narušena (otvor apod.).
- Hřebíky, spony a jiné fixační prvky mohou procházet fólií jen na podélných stranách min. 11 mm vzdálených od živých částí fólie (měděné sběrnice), pokud je nutné tyto podélné strany odstříhnout, je potřeba taktéž dodržet vzdálenost min. 11 mm.

pokládka a připojení topné fólie

- Před položením vyložte podlahovou plochu tlumící vrstvou (kročejovou izolací).
- V místech položení přípojných bodů (plastových krytek) a v místech vedení vodičů směrem ke krabici je nutné předem provést drážku pro jejich zapuštění do podkladu nebo tlumící vrstvy (přípojná místa - krytky směřující širší částí směrem dolů).
- Pásky topné fólie se nesmí vzájemně překrývat topnými částmi ploch. Je vhodné provést fixaci proti posunutí - např. lepicí páskou. Zásadně nepokládat topnou fólii přes dilatační spáry a pod stabilně zabudované vybavení. **Je zakázáno stoupat na fólie bez vhodného podkladu a v nevhodné obuvi.**
- Vodiče se připojují do el. krabice (viz. obrázek 1 a 2) nebo přímo do termostatu.



Obr. 1



Obr. 2

- Po položení pásů změřte ohmmetrem (před pokládkou podlahové krytiny) jednotlivé pásky a zkontrolujte hodnoty dle tabulky na úvodní straně (v případě zkracování fólie je nutné hodnoty přepočítat). Zakreslete situování pásů a vodičů, včetně místa připojení, do rastru na str. 5.
- Provedte pokládku PE fólie tloušťky nejméně 0,25 mm s přesahy 20 cm. Přesahy vyvedené svisle po obvodu se spojí s PE fólií spodní izolace, přeloží a uloží do roviny podlahy.

položení finální podlahové krytiny

- Pokládá se v souladu s technickými podmínkami a návodem výrobce.

závěrečné měření

- Provedte opět měření ohmmetrem + měření unikajícího proudu a zapiště na str. 5.

Tento návod musí být předán uživateli!

náběhový provoz podlahy

- Po instalaci na beton dodržujte následující náběh a na podlahovém čidle nastavte uvedenou teplotu:

| DEN | NASTAVENÍ |
|---------|-----------|
| 1. | 15°C |
| 2. | 18°C |
| 3. - 5. | 20°C |
| 6. - 8. | 25°C |

- Po tomto náběhu topení vypněte a po vychladnutí zapněte do běžného režimu.
- Topení Eset může být spuštěno bez náběhového provozu v případě, že není instalováno na beton nebo podobný stavební materiál.

regulace

- K regulaci v závislosti pouze na teplotě podlahy (tzv. temperaci) doporučujeme tyto termostaty:

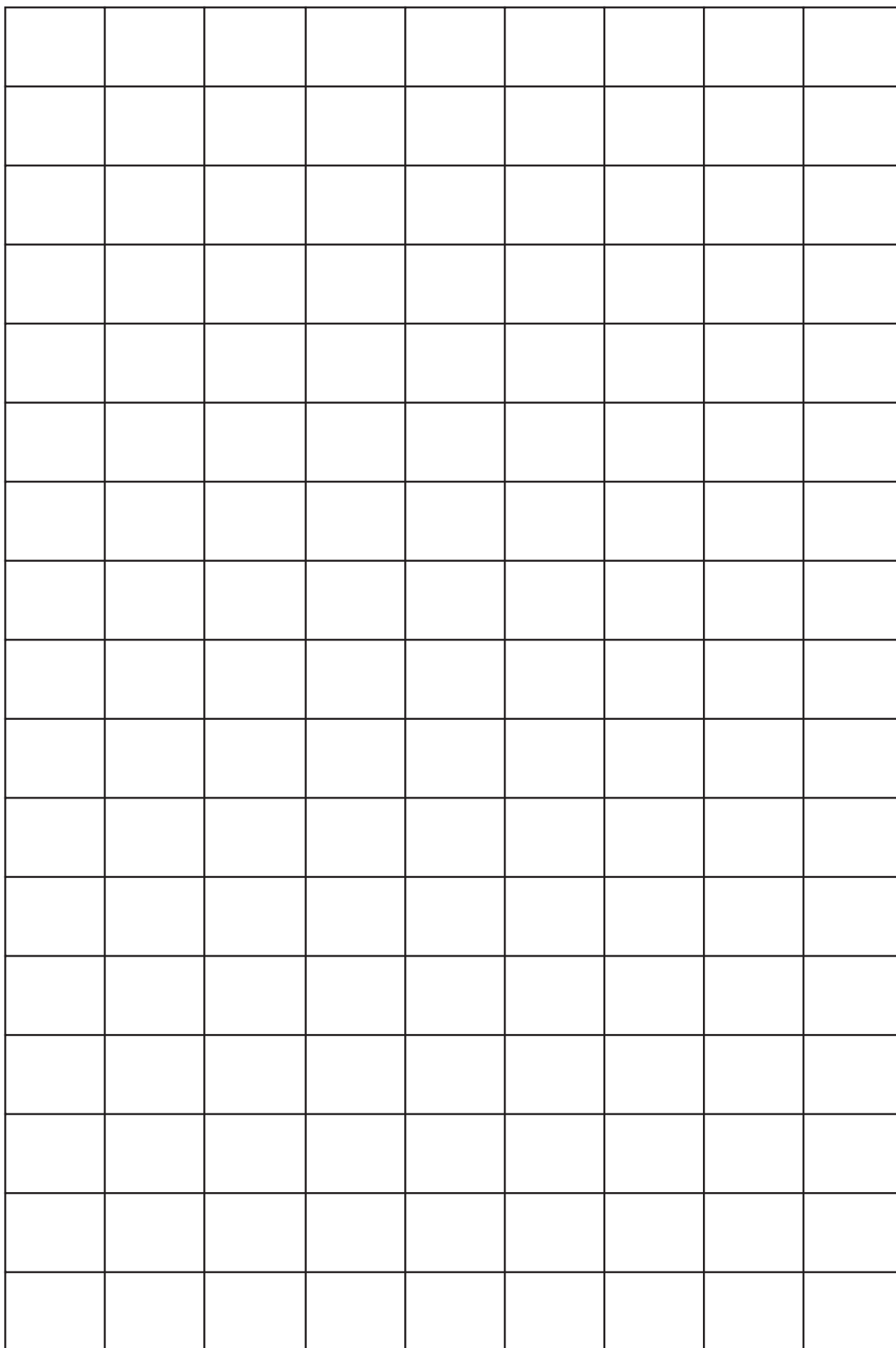
OTN-1991, OCC2-1991

- K regulaci v závislosti na teplotě v místnosti (hlavní vytápění) doporučujeme tyto termostaty:

OCD2-1999, OTDC-1999

- Termostat musí být vždy vybaven podlahovým čidlem, které je třeba uložit do ohebné trubky těsně pod topnou fólii.

náčrtek položení



Nebyla-li instalace všech prvků provedena podle tohoto návodu a způsob použití a zapojení neodpovídá technickým parametrům a doporučením výrobce, nesmí být zařízení uvedeno do provozu.

všeobecné obchodní podmínky

1 - identifikace dodavatele:

1.1 Dodavatelem zboží je firma V-systém elektro s.r.o., Milovanice 1, 257 01 Postupice, IČ: 26 7608 60. Firma V-systém elektro s.r.o. je zapsána v obchodním rejstříku vedeném u Městského soudu v Praze, oddíl C, vložka 91934. Za firmu je oprávněn jednat a podepisovat Michal Vesecký - jednatel.

1.2 Kontaktní údaje: Telecom: 317 725 749, T-mobile - 737 242 210, e-mail: info@v-system.cz, www.v-system.cz.

2 - dodávky zboží:

2.1 Za zboží jsou považovány věci a jejich součásti nabízené ke koupi v ceníku nebo v písemných návrzích dodavatele. Ke zboží je vždy přiložena Technická dokumentace. Při následném prodeji zboží nebo při předání instalovaných výrobků musí být vždy předána i Technická dokumentace.

2.2 Standardní zboží jsou věci uváděné v ceníku dodavatele, nestandardní zboží jsou věci zajišťované jednorázově, na písemnou objednávku kupující strany.

2.3 Kupní cena zboží se řídí ceníkem platným v den objednání zboží. Uváděny jsou ceny EXW, zpravidla bez DPH. U písemných návrhů dodavatele jsou ceny garantovány 3 měsíce od vypracování návrhu.

2.4 Zboží je dodáváno v termínu uvedeném v ceníku dodavatele u jednotlivých položek; u nestandardního zboží dle dodací lhůty uvedené v písemném cenovém návrhu. Dodání je realizováno zásilkovou službou pověřenou dodavatelem na místo určené kupující stranou. Předáním zboží se rozumí předání zboží přepravní službě. Jinou formu odběru (osobní odběr, závoz dodavatelem) lze domluvit individuálně.

2.5 U objednávek s cenou zboží nad 10.000,- Kč (bez DPH) nese náklady spojené s dopravou dodavatel. U objednávek s cenou zboží do 10.000,- Kč (bez DPH) jsou kupující straně ke kupní ceně zboží účtovány náklady na dodání do 200,- Kč (bez DPH).

2.6 Na zakoupené zboží vystaví dodavatel doklad o zakoupení věci. Až do úplného zaplacení kupní ceny zůstává zboží majetkem dodavatele.

2.7 Kupující strana je povinna ihned při převzetí zboží zkontrolovat úplnost dodávky, správnou výši prodejní částky a ověřit, zda je k výrobkům přiložena Technická dokumentace.

2.8 Při nákupu standardního zboží je kupující strana ve smyslu § 52-57 občanského zákoníku oprávněna od smlouvy odstoupit do 14-ti dnů od předání zboží. Kupující strana zašle zboží zpět na adresu dodavatele; zboží musí být nepoužité, nepoškozené, kompletní včetně Technické dokumentace a v originálním obalu. Po kontrole zboží dodavatelem bude vystaven dobropis na kupní cenu zboží. Částka bude navržena do 14-ti dnů po odsouhlasení dobropisu oběma stranami.

3 - záruční podmínky a reklamační řád:

3.1 Záruka na zboží dodávané firmou V-systém elektro s.r.o. činí 24 měsíců od předání zboží.

3.2 Reklamací lze uplatnit u prodávajícího, u kterého bylo zboží koupeno nebo po vzájemné dohodě přímo u firmy V-systém elektro s.r.o. na výše uvedené adrese.

3.3 V případě reklamace věci, která se skládá z více jiných, samostatně funkčních věcí (např. soupravy obsahující topný prvek a regulátor), bude po identifikaci závady vyřizována reklamacie pouze věci, součástí nebo příslušenství vadného.

3.4 V případě oprávněné reklamace věci, která není pevnou součástí stavby, bude věc vyměněna za novou, případně bezplatně opravena.

3.5 U výrobků pevně spojených nebo zabudovaných do jiné věci např. nemovitosti, se kupující strana dohodne s dodavatelem na jejich prohlídce. V případě, že dodavatel nebo jím pověřená osoba uzná reklamací výrobku, nese prodávající náklady na opravu, výměnu výrobku, popř. součástí a náklady související s touto opravou nebo výměnou. V případě, že prodávajícím nebude reklamacie uznána za důvodnou, nese náklady na prohlídku výrobku kupující strana.

3.6 K reklamačnímu řízení bude přijata pouze věc kompletní, předložená včetně všech součástí a příslušenství. K reklamovanému zboží je třeba předložit doklad o koupi zboží, Technickou dokumentaci a popis reklamované závady. Reklamační řízení začíná dnem, kdy byla firmě umožněna fyzická kontrola reklamovaného zboží. Po ukončení reklamačního řízení bude vystaven písemný reklamační protokol.

3.7 Přiznání práv z uplatněné reklamace je podmíněno zejména dodržemím Všeobecných obchodních podmínek, pokynů obsažených v Technické dokumentaci, která je přiložena ke každému výrobku a všech souvisejících právních předpisů a technických norem.

3.8 Záruku lze uplatňovat pouze na zboží, u kterého již byla uhrazena jeho plná hodnota. Tuto skutečnost je třeba při reklamaci prokázat dokladem o zaplacení.

3.9 Při instalaci dodávaného zboží je třeba dodržovat ustanovení všech souvisejících právních předpisů a technických norem, zejména norem v oblasti tepelné ochrany budov a související elektroinstalace. Instalaci výrobků a připojení k elektrické síti smí provádět pouze osoba kvalifikovaná dle §8 vyhl. 50/1978 Sb. V případě nejasností s montáží nebo uvedením do provozu se obraťte na firmu V-systém elektro s.r.o..

4 - další ustanovení

4.1 Všeobecné obchodní podmínky lze upravit obchodní smlouvou nebo Listem obchodních podmínek. Tato úprava musí mít písemnou formu.

4.2 Tyto Všeobecné obchodní podmínky vstupují v platnost 1.9.2003.

V Milovanicích 1.9.2003

Michal Vesecký
jednatel firmy V-systém elektro s.r.o.

údaje o instalaci přístroje

následujících údajů jsou nezbytné k uznání záruky na tento výrobek. Údaje je nutno vyplnit pečlivě a čitelně.

| | | | |
|--------------------------------------------------------------------------------------------------------------------------|--|----------------|--|
| typ regulátoru: | | výrobní číslo: | |
| datum instalace: | | | |
| osoba s odpovídající kvalifikací dle vyhl.50/1978sb., která provedla odbornou instalaci a připojení v souladu s návodem: | | | |
| razítko, podpis: | | | |



V případě jakýchkoliv nejasností či problémů při návrhu, montáži či dodávkách materiálů nás prosím kontaktujte.

V-systém elektro s.r.o.

Česká republika:

Milovanice 1, 257 01 Postupice
Telecom: 317 725 749, T-mobile: 737 242 210
E-mail: info@v-system.cz, www.v-system.cz

Slovensko:

Bernolákova 1A, 901 01 Malacky
Tel.: +421 34 772 4082, T-mobile: +421 911 724 082
E-mail: info@v-system.sk, www.v-system.sk